

# Nouvelle église

La première église a été érigée en 913 par Guillaume le Pieux. Elle a conduit à la création de la paroisse de Grezay.

Au XI<sup>ème</sup> siècle une nouvelle construction, orientée ouest-est, a été édifée avec le cimetière adossé au sud. Elle a été ensuite remaniée de nombreuses fois au cours des siècles avec, par exemple, l'ajout de chapelles.

Le cimetière a été transféré à son emplacement actuel en 1835.

L'église devenant trop petite et en mauvais état, une nouvelle église a été conçue par l'architecte François Merlin.

L'édification de l'église actuelle date de 1870-1871, elle a été réalisée en réutilisant les matériaux de l'ancienne. Pour avoir plus de place, elle a été orientée nord-sud.

Sa construction a eu lieu pendant le mandat du Dr Casseti. Il a notamment géré les coûts supplémentaires des travaux et attribué l'argent pour les fonds baptismaux.

Le clocher a été surélevé en 1906 donnant sa forme actuelle (4 horloges, croix et fleurs de lys dans les angles) et agrémenté de 2 cloches.

L'église présente des **vitraux remarquables** fabriqués principalement entre 1880 et 1902 par Lucien Bégule maître verrier lyonnais et Lorin de Chartres et surtout un **bénitier** (classé aux monuments historiques depuis 1963), daté du XI<sup>ème</sup> siècle, d'origine inconnue et d'une telle valeur qu'à l'époque le village ne pouvait réunir assez d'argent pour se l'offrir.



*Elévations façades sud et ouest de la deuxième église du XI<sup>ème</sup> siècle*



*L'église actuelle vers 1900*

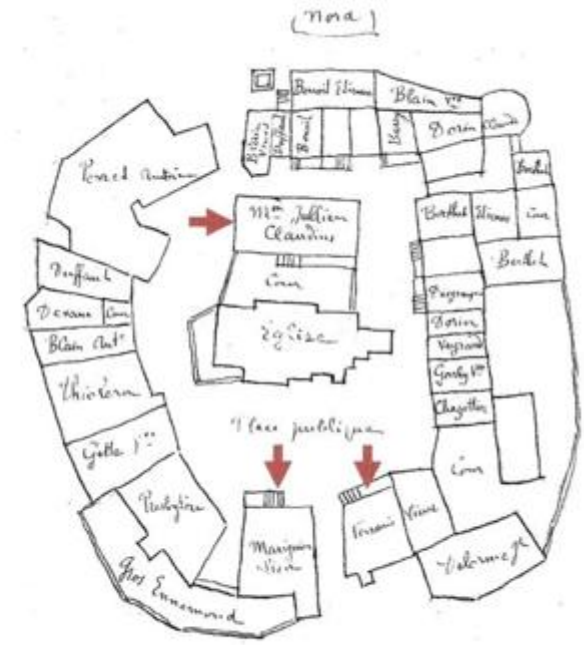
Pour en savoir plus,  
flashez ce QR code  
ou rendez-vous sur  
[glvpatrimoine.fr](http://glvpatrimoine.fr)



# Nouvelle église



Elévations facades sud et ouest de la deuxième église du XIème siècle



Plan de Grézieu avec l'église du XIème siècle



L'église actuelle vers 1900



L'église actuelle vers 1930



Bénitier du XIème siècle

Pour en savoir plus,  
flashez ce QR code  
ou rendez-vous sur  
[glvpatrimoine.fr](http://glvpatrimoine.fr)

